

ASSOCIATION  
ESPACE DE VIE ENFANTINE  
GRANDS HUTINS & TAMBOURINE



Rapport d'activité 2022  
Treizième exercice  
du 1er janvier au 31 décembre 2022  
(année scolaire 2022-23)

## I Présentation de l'Association

**L'Association** a pour but de soutenir la gestion et le développement de deux structures d'accueil de la Petite Enfance (SAPE), à savoir l'EVE de La Tambourine (accueil restreint en jardin d'enfant) et l'EVE des Grands Hutins (accueil élargi en crèche).

Le **Comité de l'Association** a pour tâche de veiller à la bonne marche de l'association et au respect de ses objectifs, dans la lignée de la politique communale de la petite enfance de la Ville de Carouge. Il a la fonction d'employeur et met en œuvre les termes du contrat de subventionnement signé avec la Ville de Carouge et garantit l'application du Règlement relatif aux structures d'accueil de la petite enfance carougeoise (LC 08 551).

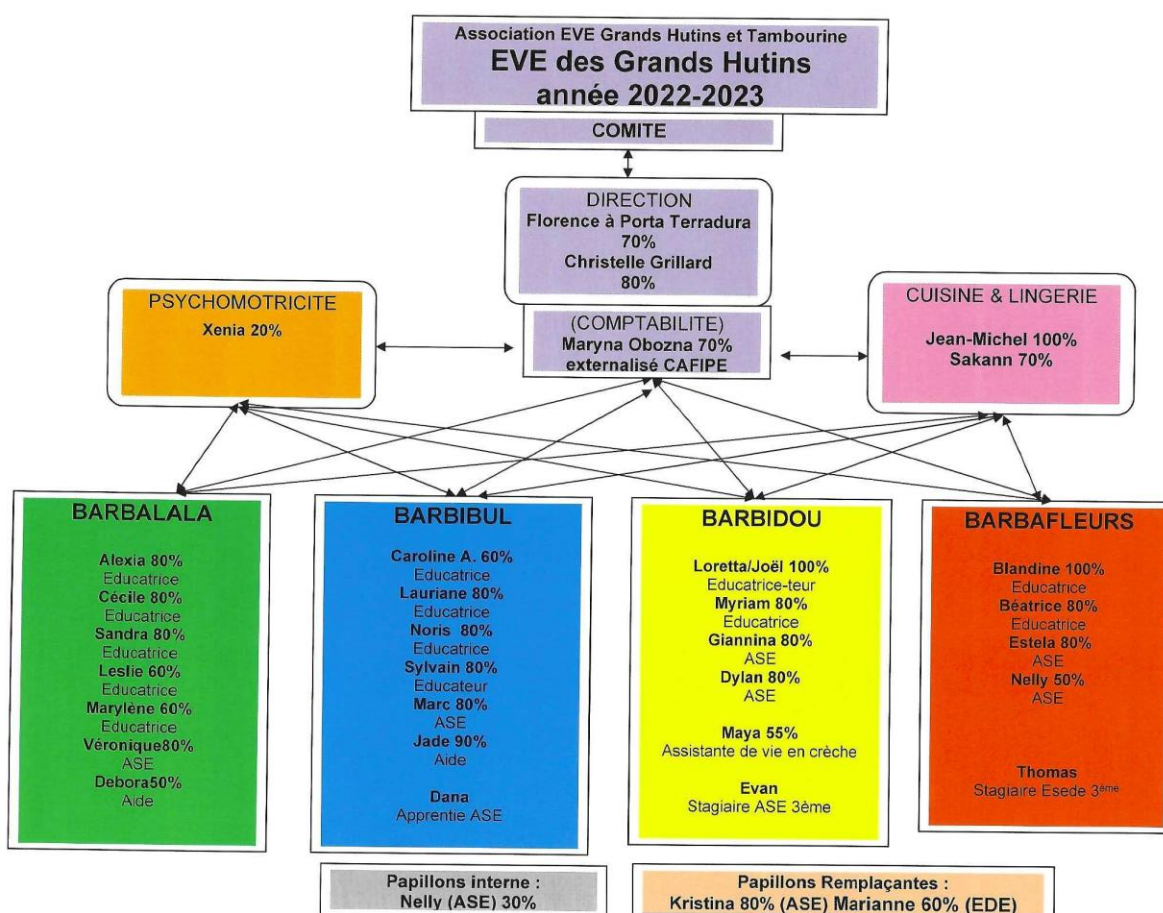
Les **membres bénévoles du comité**, au nombre maximal de 9 personnes, sont rééligibles chaque année. Les usagers y sont représentés par des parents d'enfants fréquentant les SAPE. Quant aux employés, ils sont représentés par des délégués du personnel et par la codirection. Un représentant désigné par le Conseil administratif de la Ville de Carouge ainsi qu'un membre externe entrent également dans la composition du comité. Le fonctionnement du comité vise à assurer à chacun une participation à la mesure de ses intérêts et de ses compétences, soit en tant que membres du bureau, soit dans un groupe de travail ou simplement par la présence active durant les séances.



La **gestion administrative, pédagogique et financière** est assurée par deux codirectrices pour un total de 1,5 postes. Une gestionnaire-comptable les assiste dans les tâches financières. Celle-ci travaille au CAFIPE (centre administratif et financier pour les institutions petite enfance) au sein du Service de la Petite Enfance de la Ville de Carouge.

L'EVE des Grands Hutins emploie 21 personnes pour 16,4 postes, dont 19 personnes avec un contrat à durée indéterminée. Du personnel surnuméraire pour assurer les remplacements est engagé en CDI pour un total de 1,4 postes. L'institution assure la formation de deux apprentis ASE (assistant socio-éducatif).

### Organigramme Grands Hutins

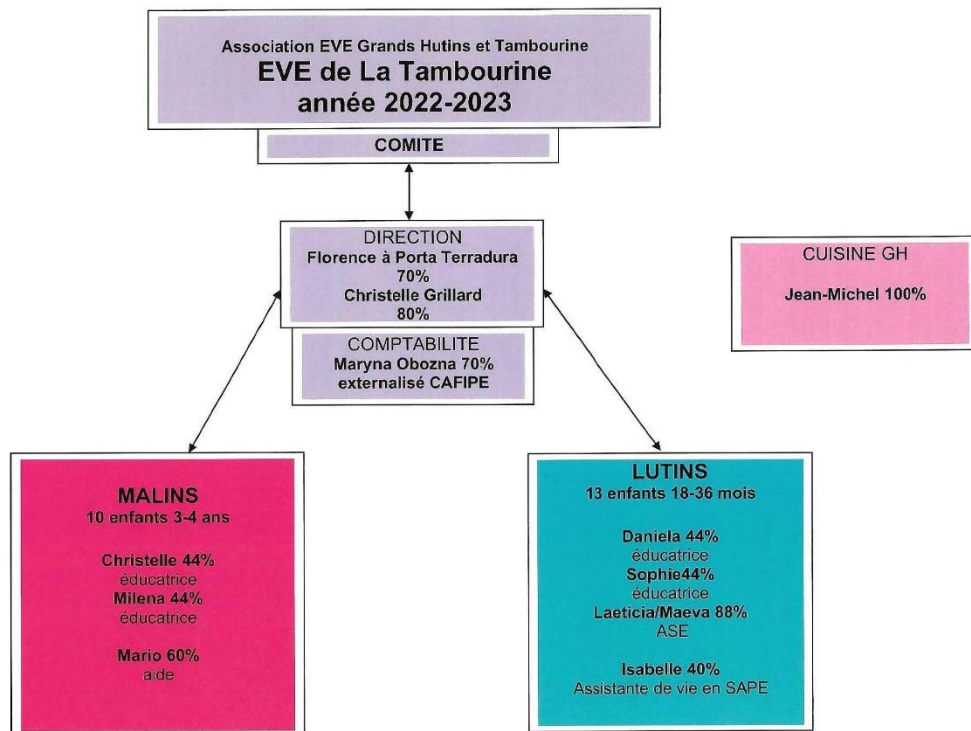


En collaboration avec l'association Actifs, l'équipe de l'EVE accueille une assistante de vie en crèche, qui travaille tous les matins dans un groupe déterminé.

Avec son mandat de prévention, une psychomotricienne à 20% complète l'équipe éducative.

L'EVE de La Tambourine emploie 6 personnes pour 3,2 postes.

### Organigramme La Tambourine



En collaboration avec l'association Actifs, l'équipe de l'EVE accueille Isabelle Loth, une assistante de vie en jardin d'enfants qui travaille 4 demi-journées par semaine.

## II composition du comité

Membres : **élection du comité au 15 juin 2022**

à Porta Terradura Florence	La direction est membre de fait du comité	Directrice EVEs
Christelle Grillard		Directrice EVEs
Annen Sylvain		Représentant du personnel de l'EVE Grands Hutins
Resvard Christelle		Représentante du personnel de l'EVE Tambourine

Kaytak Elif		Représentante de la Ville de Carouge
-------------	--	--------------------------------------

Haidinger-Bina Sandra		Membre externe
-----------------------	--	----------------

Stéphanie Derouazi		Représentante des parents de l'EVE Grands Hutins Présidente
Gonzalez Cristel		Représentante des parents de l'EVE Grands Hutins
Audrey Rodier		Représentante des parents de l'EVE Tambourine Trésorière

## III travaux du comité

### Séances du comité et du bureau, Assemblée Générale

Au cours de l'exercice, le comité s'est réuni 4 fois en plénière, et 5 fois en bureau, afin d'assumer les responsabilités qui lui incombent.

Le comité a invité le 15 juin 2022 les membres de l'Association pour l'Assemblée Générale Ordinaire, qui a été suivi par une conférence-débat sur le thème des « écrans et petite enfance : un jouet comme un autre ? ».

### Travaux du comité

La gouvernance des institutions est définie dans sa co-gestion entre le comité, la Ville de Carouge et la direction. Le cadre est donné par les Statuts de l'Association, le Contrat de Subventionnement et le modèle de la répartition des charges avec le titre « Les Aires de Responsabilités ».

Les membres du comité portent un regard sur la gestion institutionnelle opérée par la direction.

Cette dernière fait remonter au comité diverses situations à traiter : engagement /licenciement du personnel en conformité avec la CCT intercommunale et les directives de la Ville de Carouge, mise en œuvre des recommandations de l'organe de surveillance (SASAJ), suivi des axes pédagogiques et des processus internes qui assurent une prestation de qualité, partage de thématiques sociales, etc.

#### Le mot de Stéphanie Derouazi, Présidente du comité :

Une nouvelle année touche à sa fin dans les EVEs Grands-Hutins et Tambourine, ce qui nous donne l'occasion de faire un petit bilan des 12 derniers mois, riches en évènement.

L'EVE des Grands-Hutins a en effet été l'hôte de la CADE (crèche aérée d'été) durant la pause estivale 2022. Ainsi, les familles carougeoises ont pu bénéficier une fois de plus d'un accueil de qualité durant l'été grâce à ce concept quasi unique dans la région. Un luxe dans un canton qui manque encore cruellement de places d'accueil et de solution de garde de qualité pour les parents qui travaillent et un succès pour notre association qui a accueilli plus de 80 enfants à cet effet.

Cette année marque aussi la fin d'un cycle de plus de 12 ans, puisque l'une de ses co-directrices, Florence à Porta Terradura, quitte la tête de l'établissement, deux ans après le départ de son acolyte Ursula Adjam-Bachofner avec qui elle a travaillé pendant une dizaine d'années. Florence a porté le projet des EVEs Grands-Hutins et Tambourine depuis leur création, y a mis du cœur, a participé au succès de la pédagogie « jouer c'est magique » au sein des deux institutions, et a permis aux enfants d'évoluer dans le cadre sécurisant et bienveillant des équipes à sa charge. Elle décide aujourd'hui de se consacrer à de nouveaux projets et je lui souhaite, au nom du comité, beaucoup de succès dans les nouveaux défis qui l'attendent. Nous la remercions chaleureusement pour son engagement, ses idées pleines d'originalité et sa bonne humeur.

Christelle Grillard, co-directrice à ses côtés depuis deux ans, peut quant à elle se targuer d'avoir su conserver l'esprit familial de ces EVE carougeoises et de son équipe fidèle et souriante. Elle devient ainsi la directrice des deux établissements et sera assistée par une adjointe, Madame Sarah Lamouchi, qui entrera en fonction cet été. De nouveaux défis les attendent, notamment la restructuration du jardin d'enfant de la Tambourine, dont la pédagogie sera retravaillée pour accueillir les enfants en groupe multi-âge à partir de la rentrée.

La roue tourne donc, et c'est très bien ainsi. A mon tour également de céder ma place à de nouvelles familles, à d'heureux parents de bébés ou de petits enfants. Le moment est venu pour moi de me retirer de cette association en tant que représentante des parents, alors que ma fille termine elle aussi sa dernière année de crèche et suivra bientôt les traces de son frère à l'école. Je suis très heureuse et reconnaissante d'avoir pu participer à la vie de ces institutions et repars avec beaucoup de jolis souvenirs, un peu de nostalgie et beaucoup de joie d'avoir pu rencontrer une équipe éducative incroyablement chaleureuse, à l'écoute des parents et motivée à l'idée de participer à construire les générations de demain. C'est donc non sans émotion que je cède ma place à de nouveaux volontaires, qui porteront eux aussi les valeurs des EVES Grands-Hutins et Tambourine pour les prochaines années.

## **Collaboration avec la Ville de Carouge**

Le Secteur de la Petite Enfance (SPE) du Service des Affaires sociales met en œuvre la politique pour la petite enfance voulu par la Ville de Carouge, en confiant la gestion des structures des SAPE existantes aux comités et aux direction des associations chapeautant les structures d'accueil carougeoises.

En outre, il est un précieux pilier pour la gestion institutionnelle et stratégique.

Optimisation des prestations, mutualisation des compétences, analyses transversales, systématisation des processus, développement de la mission d'accueil : ces tâches ne pourraient se réaliser sans l'appui précieux du Secteur de la petite Enfance, dirigé par Mme Julie Schnydrig-Kettenacker.

### **L'exemple de l'Eve de la Tambourine :**

L'attention s'est particulièrement portée cette année sur la prestation d'accueil de l'Eve de la Tambourine, en tenant compte de sa mission spécifique à un jardin d'enfants implanté dans un quartier multiculturel : un ancrage pour les familles, un encouragement précoce et une volonté d'inclusion de tous les enfants (y compris ceux en situation de vulnérabilité).

Le taux d'inscription de l'Eve de la Tambourine questionne la direction, le comité et la Ville de Carouge, car le remplissage est insatisfaisant. Une réflexion conjointe entre le SPE et la direction dessine un nouveau projet structurel pour cette SAPE à horaire restreint, afin d'ajuster la prestation au taux d'occupation des dernières années qui va decrescendo et conjointement, répondre mieux aux besoins des parents en élargissant la plage d'accueil du matin.

Ces modifications prendront effet à la rentrée 2023.

## La gestion des ressources humaines

### Arrivées, départs et remplacement :

Loretta Villanueva (EDE) quitte la crèche en septembre pour une nouvelle expérience professionnelle et Joël Chobaz est recruté sur ce poste à 100%.

Les postes d'aide sont progressivement remplacés par des postes d'assistant-e-s socio-éducatif-ve-s (ASE), selon la volonté de la Ville de Carouge. Nelly Aumagy et Giannina Nocent – toutes deux ASE à l'EVE des Grands Hutins, augmentent leur taux d'activité.

Nous recrutons 3 aides éducatrices en CDD d'une année scolaire pour les 2,1 postes des Eve Grands Hutins et Tambourine : Debora Benhayon, Mario Tamburri et Jade Zufferey.

Constituer un pool de remplacement interne étant un des défis de la gestion institutionnelle, la direction engage plusieurs remplaçant-e-s en contrat de mission CDI (Maeva Légeret, Catia Rodrigues Dias, Nicole Simoes Costa, Dylan N'Guyen, Adriana Verissimo, Marie-Claude Chausse-Sunier) qui viennent compléter le personnel surnuméraire fixe voulu par la CCT (10% minimum de la dotation) : Marianne Arslani – Educatrice de l'enfance (EDE) et Véronique Jean-Mairet – ASE.

**Formation achevée :** Joël Chobaz – éducateur de l'enfance ES.



## La formation

### Formation interne

Après 2 ans de suspension des cours de formation continue, l'équipe est friande de renouer avec ces moments essentiels à l'approfondissement professionnel.

Plusieurs personnes s'inscrivent aux cours du CEFOC ou participent à des formations organisées par des tiers : coparentalité, gestion des émotions des enfants et leurs manifestations dans le comportement sont autant de thématiques qui ont été choisies en fonction des besoins du terrain.

Le support pédagogique dispensé par les formatrices de notre programme éducatif « Jouer c'est magique » à toute l'équipe lors de visite dans les groupes et de colloques d'analyse, contribue à renforcer la réflexion et la mise en œuvre des pratiques de l'apprentissage actif.

### Formation de futurs professionnels

Nos SAPE se font un honneur de contribuer à la relève professionnelle. Accueillir des stagiaires des écoles professionnelles (niveau ES et niveau CFC) est un enrichissement pour les équipes. Le temps consacré au suivi formatif est conséquent, d'autant plus lorsque les plans d'études cadre évoluent ou intègrent de nouveaux outils. Nos formateurs à la pratiques professionnelle s'impliquent avec rigueur et créativité et nous les en remercions vivement.



## IV La gestion et la vie institutionnelle

### Les familles

Les 61 places de la crèche et les 23 places du jardin d'enfants sont occupées par :

Eve des Grands Hutins : 74 enfants, dont 11 fratries (représentant 63 familles).

Eve de la Tambourine : 45 enfants, dont 1 fratrie (représentant 44 familles).

Le taux d'inscription moyen est de :

94% à l'Eve des Grands Hutins (les mercredis n'étant pas complets)

92 % dans le groupe des 18-36 mois de l'Eve de la Tambourine et de 70% dans le groupe des 3-4 ans.

### La réflexion sur la qualité pédagogique

En étroite collaboration avec l'équipe, la direction réorganise le document du projet pédagogique de l'Eve de la Tambourine, en le synthétisant et le clarifiant.

L'apport des formatrices de « Jouer c'est magique » est intégré dans des outils d'observation plus efficaces.

De nouveaux dispositifs de réflexion d'équipe sont mis sur pied à l'Eve des Grands Hutins : de nombreuses thématiques sont ainsi retravaillées en étroite concertation avec les professionnel.le.s : un socle commun de références, de postures et d'actes pédagogiques est un matériau vivant qu'il faut régulièrement interroger et nourrir par la conceptualisation.

### La ligne pédagogique de nos institutions, les activités, les projets

Le programme pédagogique inspiré de « Jouer c'est magique », où l'enfant apprend par l'exploration directe de son milieu et est acteur de ses propres acquisitions, continue d'être appliqué dans nos deux institutions.

L'accompagnement éducatif journalier est complété par de nombreuses propositions des équipes. Citons quelques exemples :

#### A l'Eve des Grands Hutins :



*Les pays du monde* : Chaque semaine, les enfants découvrent des pays différents par le biais d'activités, de chansons, d'histoires, de coloriage et de recettes de cuisine. À la fin de l'année ils récupèrent un passeport qui contient des traces des pays traversés durant l'année.

*Projet fratrie* : Durant un trimestre, le futur éducateur diplômé anime des rencontres entre les frères et sœurs présents dans la SAPE, autour d'activités comme des jeux d'eau à la salle d'aqualudique ou des activités motrices à la salle de psychomotricité.

*Olympiade* : Pour permettre aux enfants de pouvoir développer le langage, la socialisation et le moteur, une équipe a proposé pendant 6 semaines aux enfants de découvrir et pratiquer différents sports, bien sûr adaptés et ajustés aux compétences des tout-petits (football, basketball, bowling, course de voiture).

*Monsieur Loup* : Un livre (« le loup qui voulait changer de couleur ») inspire l'équipe pour deux activités parallèles : S'immerger dans un bain de couleurs en explorant différentes activités (sensorielles, motrices et cognitives) durant un mois et s'habiller tout de rose ou vert le jour J de la couleur.....Un projet éducatif et joyeux haut en couleurs qui remporte un vif succès auprès des enfants.

Tous les weekend, Monsieur Loup (une belle peluche) va rendre visite à une famille du groupe d'enfant et passe le weekend avec eux. Un cahier avec des photos et des petites anecdotes des weekends de Monsieur Loup est constitué par les familles.



*Projet Aqualudique* : Se rendre régulièrement dans l'espace de jeux d'eau des Grands Hutins est une joie pour tous les âges. Le groupe des bébés en est particulièrement friand, car cet environnement aquatique favorise leur développement sensorimoteur tout en contribuant à la construction d'un sentiment de bien-être et de confiance dans un milieu collectif.



### A l'Eve de la Tambourine :

*Les sorties nature* : Les deux groupes profitent de l'environnement bâti et nature que procure le quartier pour mener des promenades. Outre les bienfaits moteurs, ces explorations permettent de découvrir et d'observer de nombreux animaux : insectes, escargots, grenouilles. Leurs pas les amènent parfois plus loin, auprès d'un apiculteur, ou alors au bord du lac pour observer les oiseaux et les canards.



*La bibliothèque & la ludothèque* : Les visites culturelles sont propices à de nombreux apprentissages qui prolongent et complètent les acquisitions construites en SAPE : éveil à la culture et à la diversité, déplacement en grand groupe, respect de valeurs et de règles liées aux lieux publics.



**La Gazette des Grands Hutins** : Ce petit journal numérique se veut instructif et ludique pour les parents tout en tissant des liens entre l'institution et les familles. La Gazette est envoyée par courriel 3 fois dans l'année et est lisible sur le site internet.

Les projets qui s'inscrivent dans la dynamique commune aux SAPE de Carouge et soutenus par le SPE (Service petite enfance) :

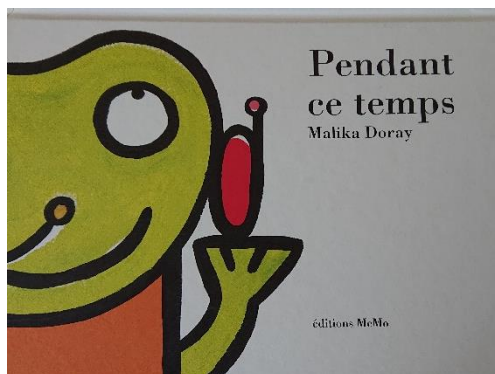
**Semaine du Goût** : les enfants du groupe des grands de toutes les SAPE carougeoises sont allés cet automne à la rencontre du terroir genevois (tomate, pomme, raisin, miel). Les produits ont été apprêtés par les cuisiniers qui en ont retiré un livret de recettes à partager avec les familles.



S'inscrivant dans la thématique de « l'éveil à l'image » :

**Animatou** : La Ville de Carouge et le cinéma Bio organisent 2 séances par année destinées aux enfants du groupe des grands des SAPE carougeoises.

**Mini Black-Movie** : la version « mini » du festival où les enfants de 3-4 ans donnent leur avis sur une sélection de films d'animation.



**Le livre de transition SAPE-Ecole** : Le livre choisi par le groupe de pilotage composé des directions des SAPE et des établissements scolaires est : **Pendant ce temps**.

Et est accompagné d'un livret d'activités élaboré par La Ville de Carouge, la Bulle d'Air et Lire en Jeu.

## La CADE 2022

Ce dispositif carougeois estival, organisé en tournus dans les SAPE à horaire élargi, prend ses quartiers à l'Eve des Grands Hutins, la deuxième fois depuis sa création.

25 enfants par semaine provenant de toutes les SAPE carougeoises sont accueillis par une équipe éducative mixant personnel interne et collaborateurs externes.

Le remplissage a été optimal pendant les 2 premières semaines (25), pour descendre à 22 enfants la 3ème et à 16 dans la dernière semaine.

La mise en œuvre de ce projet requiert un travail important en amont de la part de la direction et du CAFIPE.

L'effort de préparation de la CADE permet néanmoins de monter une prestation de qualité et de vivre une expérience humaine et professionnelle hors norme.

L'ambiance estivale est très positive : les enfants montrent des capacités d'adaptation incroyables et un plaisir évident à partager des jeux dans ce nouveau lieu.

Les parents témoignent de leur confiance et reconnaissance face à ce dispositif.

Pour les collaborateurs, cela représente un enrichissement professionnel indéniable, avec la mobilisation de compétences telles que la décentration, la flexibilité, la réactivité et l'ouverture à la nouveauté.

### **Les réunions de parents, les fêtes**

En octobre, les réunions pédagogiques réunissent équipes et parents pour une soirée informative et d'échanges.

Les moments conviviaux avec les familles peuvent à nouveau se dérouler de manière conviviale. En décembre, la fête d'hiver se déroule sous le thème de l'Escalade aux Grands Hutins, et sous le thème des lumières à la Tambourine.

Et l'été qui approche sera fêté par d'appétissants buffets canadiens accompagnés de jeux et de musique, où les familles se retrouveront en toute convivialité.

