

# ESPACE DE VIE ENFANTINE (E.V.E) DES GRANDS-HUTINS

## PROJET INSTITUTIONNEL

*Mis à jour pour la rentrée 2023*

Chaque  
enfant est  
un être  
unique

L'enfant est le  
premier acteur  
de son  
développement



L'enfant  
apprend par le  
jeu

Le  
développement  
de l'enfant est un  
processus global  
et intégré

La collaboration  
avec les parents  
contribue au  
développement  
harmonieux de  
l'enfant

1 rue de la Tambourine 1227 CAROUGE  
Site internet : [www.evegrandshutins.ch](http://www.evegrandshutins.ch)

**Notre projet institutionnel apporte des informations sur notre structure de la petite enfance, sur sa mission et son organisation.**

**Une première partie présente : Notre institution**

pages 3 à 7

- Localisation de l'institution
- Présentation des locaux
- Répartition des groupes
- Les horaires et l'accueil à choix
- Le cadre institutionnel
- Notre rôle en tant que lieu d'accueil de la petite enfance
- L'Eve des Grands Hutins et son équipe
- Collaboration d'équipe
- Le travail en réseau
- La formation, à donner, à recevoir

**Une deuxième partie présente : Notre pédagogie**

pages 8 à 19

- Préambule
- Jouer c'est magique
- L'Eve des Grands Hutins avec les familles
- L'Eve des Grands Hutins avec les enfants

**Les projets afférents :**

page 20 & 21

- Le projet Livre
- Le développement durable et Récup'Aire
- Les projets culture et nature

**Annexe : le glossaire**

page 22 à 24

## Notre institution

### Localisation de l'institution

L'Espace de Vie Infantile des Grands Hutins a vu le jour en août 2009, dans le cadre d'un projet d'équipement communal ambitieux visant à doter le plateau de la Tambourine-Pinchat de structures d'accueil et d'animation nécessaires pour répondre aux besoins de la population carougeoise croissante.

Il s'inscrit dans le complexe des Grands Hutins, abritant également la Maison de Quartier et une antenne de la bibliothèque carougeoise, la Biblioquartier. Bien que distinctes et autonomes, ces entités ont été conçues de manière à créer une place centrale pour l'animation sociale du quartier et dans le but de développer des synergies et des collaborations entre structures.

### Présentation des locaux

L'E.v.e des Grands Hutins est installé dans un grand bâtiment en bois labellisé Minergie, comprenant des locaux spacieux et fonctionnels. Il offre à l'enfant un environnement sécurisant et répond aux normes d'hygiène et de sécurité en vigueur.

Réparti sur trois niveaux, l'E.v.e des Grands Hutins comprend un vaste hall d'accueil, réception, vestiaires et sanitaires, un espace administratif, un lieu pour le personnel et les colloques ainsi que des locaux de services : buanderie, lingerie, nettoyage, cuisine et réserve.

La partie réservée aux enfants se décline par tranche d'âge : une salle de vie, un espace de repos (deux pour les bébés), un espace change et sanitaires et une biberonnerie pour le rez-de-chaussée. A cet étage se trouvent les deux groupes d'enfants les plus jeunes, au premier étage les deux groupes d'enfants les plus âgés. L'espace de change relie les deux salles de vie : il forme un lieu de soin, mais aussi d'ouverture et de collaboration. Au premier, les salles de sieste sont plus spacieuses et contiguës : en dehors du repos elles sont également des espaces de jeu ou de réunions. Des petites terrasses complètent l'équipement de chaque salle : elles sont un lieu de découverte, d'activité et d'ouverture sur l'extérieur.

Chaque entité de vie dévolue à un groupe est identifiée par une couleur à la porte d'entrée du groupe et dans une lucarne vitrée.

L'ensemble des enfants se partage une série de locaux communs, tel un atelier de bricolage, une salle polyvalente, un aqualudique et un réfectoire.

L'extérieur est équipé d'une terrasse au premier étage et d'une cour et un jardin au rez-de-chaussée et rez-de-jardin.

Un espace pour les poussettes de l'E.v.e est aménagé à l'intérieur. Les parents bénéficient pour leur part d'un parking poussettes dans un local attenant à la Biblioquartier.

## La répartition des groupes

La capacité d'accueil par jour est de 61 enfants, de la fin du congé maternité à la rentrée à l'école obligatoire. Les enfants sont répartis dans 4 groupes en fonction de leur âge en début d'année scolaire. Comme dans une classe à l'école, les enfants évoluent toute l'année dans le même groupe ; il n'y pas de passage de groupe à l'anniversaire de l'enfant.

L'équipe a choisi de personnaliser la nomination des groupes d'enfants (bébés, petits, moyens, grands) en y apposant un personnage de la famille des « Barbapapa ».

- Les Barbalala : 12 enfants dans leur première année de vie (0-1 ans)
- Les Barbibul : 15 enfants (1-2 ans)
- Les Barbidou : 16 enfants (2-3 ans)
- Les Barbafleurs : 18 enfants (3-4 ans)

L'E.v.e est ouvert à tous les enfants sans distinction d'origine, de sexe, de culture ni de situation sociale. L'unicité de chacun est accueillie dans un esprit d'inclusion.

Les enfants Harmos sont accueillis en principe deux ans dans le groupe des Barbalala ; tant les aménagements spécifiques de la salle de vie que les activités ponctuelles dans le groupe voisin des Barbibul (petits) leur sont proposés pour répondre à leur niveau de développement.

Ainsi dès ses deux ans, l'enfant effectue son cycle dans l'E.v.e en socialisant avec son groupe d'appartenance, jusqu'au départ à l'école.

## Les horaires et l'accueil à choix

L'E.v.e des Grands Hutins est ouvert du lundi au vendredi de 7h00 à 18h30. Les usagers bénéficient de 225 jours d'ouverture annuelle. Les vacances institutionnelles sont annoncées aux parents dès l'inscription : en principe un mois de fermeture en été, pour rouvrir la semaine précédant la rentrée scolaire. Ainsi qu'une coupure à Noël de 1 à 2 semaines et éventuellement quelques jours à Pâques.

La fréquentation minimale est de 40%, équivalent à deux jours. L'accueil à plein temps sur une journée est en principe privilégié, en regard du respect du biorythme de l'enfant. Toutefois, la fréquentation à temps partiel est possible : matin+repas+sieste/ après-midi. L'heure d'arrivée est choisie en fonction du rythme de l'enfant et de la famille, mais aussi en fonction des capacités d'organisation de l'équipe. Une grande souplesse est de mise dans le groupe des Barbalala pour respecter au mieux l'individualité de l'enfant ; le rythme collectif s'instaure ensuite doucement.

## Le cadre institutionnel

L'institution doit répondre à plusieurs niveaux aux exigences définies pour un lieu d'accueil :

Le projet de l'E.v.e des Grands Hutins a reçu l'autorisation de fonctionnement par les différents services de l'Etat :

L'Office de la Jeunesse (SASAJ) a un regard sur la qualité d'accueil, l'organisation et les normes d'encadrement.

Le Service de santé de l'enfance et de la jeunesse (SSEJ) veille aux recommandations en lien avec l'hygiène et la santé.

L'Association EVE Grands Hutins et Tambourine délivre des prestations d'accueil en conformité avec les dispositions fédérales et cantonales applicables en la matière et avec le Règlement relatif aux structures d'accueil de la petite enfance carougeoises LC08551.

La Ville de Carouge définit le cadre pour les employés à travers la Convention Collective de Travail Intercommunale genevoise signée par le Conseil Administratif.

Le règlement de subventionnement précise le cadre pour la collaboration administrative et financière entre l'Association et la Ville de Carouge, et fixe entre autres la participation financière des parents et de la commune.

Le Service des affaires sociales de la Ville de Carouge dirige la politique du secteur de la petite enfance et regroupe en son sein deux entités qui œuvrent directement pour la petite enfance carougeoise. D'une part, Le centre d'information pour l'accueil de la petite enfance (CIAPE) qui gère les demandes de places d'accueil et informe des modalités pour les inscriptions. D'autre part, Le centre administratif et financier pour la petite enfance (CAFIPE) qui opère les données financières et comptables des SAPE (structure d'accueil de la petite enfance).

L'E.v.e des Grands Hutins est regroupée avec l'E.v.e de la Tambourine sous la même Association.

Le fonctionnement associatif permet aux usagers et partenaires de l'institution, d'avoir la possibilité de se rencontrer afin de cogérer une institution d'accueil de la petite enfance, et de prendre part aux enjeux de l'éducation de l'homme de demain. Le comité et l'Assemblée Générale sont les organes de l'association. Le comité dans son travail contribue au bon fonctionnement des E.v.e s. Ainsi il suit les divers dossiers courants. Ce dernier a le rôle aussi d'employeur vis-vis de l'équipe éducative. Le règlement interne de l'institution précise entre autres : les horaires d'ouvertures et les fermetures institutionnelles ; les formalités administratives, pratiques et médicales.

### **Notre rôle en tant que lieu d'accueil de la petite enfance**

Dans le contexte sociétal actuel, L'E.v.e des Grands Hutins joue pleinement sa fonction d'aide à la parentalité en déclinant son rôle dans les 5 axes suivants (tirés de la brochure des associations genevoises du champ professionnel « rôles et fonctions des institutions de la petite enfance », octobre 2011) :

- Éduquer et soutenir le désir de découverte et d'apprentissage des jeunes enfants
- Repérer et soutenir les enfants en difficulté, un accueil prévenant
- Créer du lien social et lutter contre l'isolement
- Favoriser la conciliation de la vie familiale et de la vie professionnelle
- Contribuer à la formation initiale et continue des professionnels de l'enfance

A nos yeux, l'E.v.e. des Grands Hutins est une réponse à des enjeux sociaux et politiques de plus en plus complexes, mais il reste avant tout un lieu de socialisation et un lieu éducatif où l'enfant vit sa vie d'enfant, construit sa personnalité à travers le jeu et le plaisir de jouer à plusieurs. Offrir un encadrement éducatif dès la prime enfance optimise également les chances de formation et d'intégration des enfants dans leur future vie en société.

### **L'E.v. e des Grands Hutins et son équipe**

*\* Pour faciliter la lecture, le féminin et le masculin sont employés indifféremment aux fonctions professionnelles*

L'équipe éducative est constituée de 16,4 postes partagés par une vingtaine d'employés fixes. Les différentes fonctions se côtoient et collaborent dans le respect de leurs cahiers des charges respectifs. Les éducatrices de l'enfance sont secondées par des assistants socio-éducatifs (ASE), des aides et un apprenti ASE. Chacun s'engage en fonction de son niveau de responsabilité et en regard des compétences acquises lors des qualifications obtenues.

Le cuisinier travaille quotidiennement à la confection des repas pour les usagers des deux E.v.e's. Depuis la rentrée 2015, un apprenti employé en cuisine est accueilli aux Grands Hutins pour une formation AFP.

Une employée de maison s'occupe de l'hygiène du linge, de l'économat du ménage, et seconde ponctuellement le cuisinier.

Le travail administratif, pédagogique et de gestion est confié à une équipe de direction : **une directrice multi-site et une adjointe de direction (160%)**, ainsi qu'une gestionnaire-comptable intégrée au CAFIPE.

Une psychomotricienne est engagée à 20%. Sa mission est de promouvoir le développement psychomoteur de l'enfant, de jouer un rôle de prévention et d'offrir un soutien aux équipes.

### **Collaboration d'équipe**

Tout travail d'équipe exige des bases solides en collaboration et bonne communication. L'équipe des Grands Hutins construit depuis sa création en 2009 ans une bonne entente professionnelle grâce à un travail autour de la recherche et de l'application de valeurs communes, tant dans le travail auprès des enfants que dans le travail entre collègues.

Les valeurs identifiées par l'équipe pour représenter le socle commun de leur mission sont : **confiance, écoute, solidarité, respect, créativité, plaisir, tolérance, découverte**

Nous tendons à ce que les relations interprofessionnelles tout comme l'intervention auprès des enfants et la collaboration avec les parents s'inscrivent dans nos valeurs institutionnelles.

La codirection vise à promouvoir des processus de décision démocratiques, afin de susciter l'adhésion et l'appropriation des concepts et actions par l'ensemble des collaborateurs.

Pour mener à bien nos missions éducatives et institutionnelles, il est indispensable de prévoir des phases de réflexion (ou rétroaction), sous forme de réunion, de bilan ou d'évaluation, et ceci à plusieurs niveaux : petite équipe, grande équipe, individuel.

L'équipe éducative se concerta hebdomadairement et se réunit en plénière 1x par mois. Lors de ces séances de travail, les expertises de chacun participent à la co-construction du référentiel commun.

Un bilan sur les projets institutionnels et objectifs de groupe se tient annuellement.

Chaque deux ans, la professionnelle est invitée à mener un travail d'auto-évaluation et de réflexion sur sa pratique, en présence de la codirection.

### **Le travail en réseau**

L'E.v.e collabore avec tous les partenaires du réseau professionnel pour remplir son rôle de prévention et d'inclusion.

Une infirmière du SSEJ ainsi qu'une psychologue [l'Unité Guidance de petite Enfance des HUG](#) peuvent intervenir dans l'institution à la demande de l'équipe éducative.

Selon les besoins, des intervenants du Service éducatif itinérant (SEI) sont accueillis dans la structure pour soutenir l'équipe dans son travail auprès d'un enfant à besoin spécifique, tout en apportant un regard extérieur et bienveillant à l'institution.

L'équipe éducative participe activement aux réseaux mis en place pour le soutien d'enfant en situation particulière : l'éducatrice de référence est en contact régulier avec logopédiste, ergothérapeute, psychomotricienne, pédiatre ou assistante sociale du réseau.

L'E.v.e des Grands Hutins contribue également au passage des enfants à l'école primaire. En effet, il entretient une collaboration avec le DIP dans le cadre des rencontres carougeoises IPE-DIP. Visite d'école, livre symbole de passage d'un lieu à l'autre, aide à la transition pour les familles.

### **La formation à recevoir, à donner**

L'E.v.e des Grands Hutins favorise la formation continue de ses collaborateurs. Elle est non seulement un facteur motivationnel important mais aussi une nécessité pour l'enrichissement professionnel. Des cours organisés par des centres de formation externes à l'institution (cefoc par exemple) contribuent à élargir ou approfondir les intérêts du personnel encadrant, liés aux champs professionnels.

De plus, chaque année, l'équipe éducative bénéficie d'un soutien pédagogique et d'une formation interne pour garantir l'implémentation de l'approche Jouer c'est magique dans le projet pédagogique.

L'institution encourage d'autre part la formation initiale des futurs professionnels : éducatrice, ASE, aide de cuisine.

Former la relève fait partie intégrante du contrat de subventionnement qui lie l'association à la Ville de Carouge. C'est une mission non seulement passionnante pour l'aspect de la transmission des savoirs professionnels, mais également pour les apports en nouvelles connaissances.

Afin d'offrir des places de formation initiale, l'institution doit pouvoir répondre aux critères établis par les écoles reconnues, et ainsi disposer d'éducatrices et /ou d'ASE susceptibles d'accompagner les stagiaires dans l'apprentissage de leur pratique. Ces personnes suivent une formation de praticien formateur (FPP) afin d'acquérir les moyens didactiques complémentaires nécessaires. Le rôle de formateur permet aussi d'investir encore plus largement la palette de compétences du professionnel de l'enfance.

## Notre pédagogie

### Préambule

Le projet pédagogique est un guide pour le travail quotidien des professionnelles : il fait l'objet d'un document interne, par et pour l'équipe. Il structure la vie d'une institution en donnant un sens à l'action éducative. Il permet une remise en question et est ainsi susceptible d'évoluer.

Chacun des membres de l'équipe éducative participe à construire et faire vivre le projet pédagogique en répondant aux besoins des enfants :

- offrir à chaque enfant un accueil le plus individualisé (personnalisé) possible et une sécurité affective, dans un contexte de collectivité
- permettre à chaque enfant de s'initier à la vie de groupe et de développer des compétences sociales
- accompagner l'enfant vers son autonomie et ses acquisitions, en tenant compte de son développement global

Le développement global peut être découpé en plusieurs dimensions qui sont inter-reliées et s'influencent l'une l'autre. Chacune d'entre elles évolue à des rythmes différents. Ce sont les dimensions :

- ◆ cognitive : ce qui a trait à l'acquisition des connaissances, à la compréhension et à la représentation du monde  
*l'équipe éducative soutient les enfants sur ce plan en offrant un milieu stimulant et favorisant la réflexion, le raisonnement et la créativité*
- ◆ langagière : ce qui a trait à la communication, tant verbale que non-verbale et son expression orale ou écrite  
*l'équipe éducative contribue au développement des habiletés langagières en offrant de multiples situations d'expression, et en soutenant les enfants dans leurs formulations*
- ◆ motrice : ce qui a trait à l'évolution des capacités physiologiques, sensorielles et physiques et au mouvement  
*l'équipe éducative met à disposition du matériel de jeu pour soutenir le déploiement des aspects de la motricité fine et de la motricité globale*
- ◆ sociale et affective : ce qui a trait à la construction de son identité, et au développement des relations interpersonnelles  
*l'équipe éducative répond aux besoins de repères en créant une relation affective sécurisante : elle accompagne l'enfant dans la quête de soi et dans l'évolution de ses compétences sociales. Elle tient compte, à ce titre, des étapes du développement psychosexuel, qui prend part, comme les autres dimensions, du développement global de l'enfant.*

### Jouer c'est magique

La pédagogie à l'E.v.e. des Grands Hutins est renforcée par une approche cognitive et socioconstructiviste axée sur l'apprentissage actif de l'enfant, nommée « Jouer c'est magique. »



L'équipe éducative des Grands Hutins investit chaque année un temps important en formation continue pour approfondir cette réflexion qui permet, entre autres, de reconsidérer la position de l'adulte encadrant. En effet, il ne s'agit pas de montrer aux enfants, mais de soutenir leur développement global, en promouvant l'apprentissage actif de l'enfant.

Dans ce but, il est proposé aux enfants un environnement riche où ils peuvent interagir tout en se sentant soutenu individuellement. Lorsque l'enfant s'investit selon ses intérêts dans un jeu qui convient à son niveau de développement, cela contribue à son développement global.

C'est en agissant seul que l'enfant construit sa connaissance de lui-même, des autres et de son environnement. C'est pourquoi une large place est laissée à l'expérimentation : le jeu libre. Son action importe plus que le résultat. Pour exemple : les bricolages seront beaux aux yeux de l'enfant. La création est sa création et correspond à l'étape de son développement. Les bricolages que les enfants amèneront chez eux n'ont pas été créés dans le but de faire plaisir ; il n'y a pas d'idéal d'esthétique à atteindre.

L'apprentissage actif mis en avant par l'approche « Jouer c'est magique » repose sur différents ingrédients :

**Une interaction chaleureuse** de l'équipe éducative, qui soutient les enfants dans leurs explorations et leurs projets de jeux.

**Un environnement riche** en matériel accessible qui stimule l'ensemble des dimensions de développement.

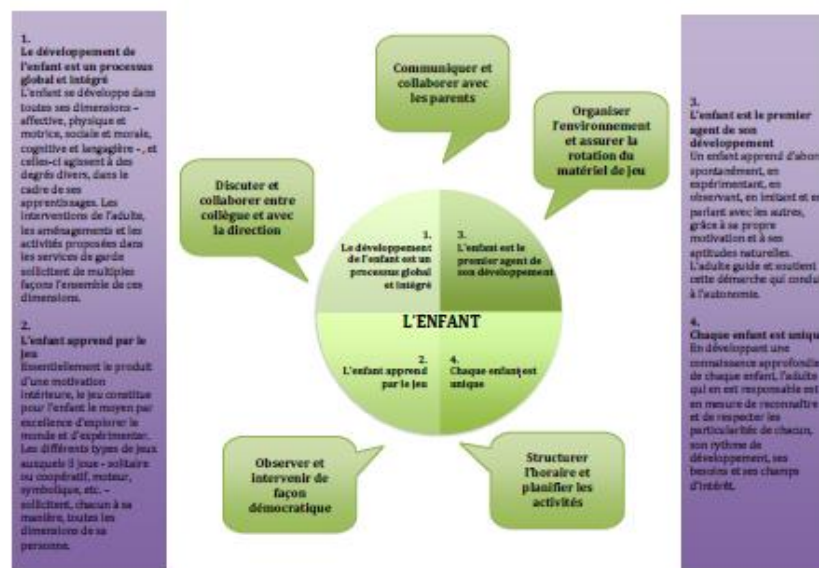
**L'aménagement ou organisation de l'espace** qui invite l'enfant à explorer, se déplacer entre les différents « coins » organisés par l'équipe.

Le matériel proposé ne quitte pas le coin mais doit être rangé avant le changement d'intérêt.

**Une souplesse** qui offre une diversité d'activités où l'enfant est toujours considéré comme l'acteur principal, c'est-à-dire capable de choisir, agir, raconter et évaluer ses jeux.

**Des parents partenaires** dans l'aventure active des apprentissages de leur-s enfant-s. La collaboration entre les parents et l'équipe contribue au développement harmonieux de l'enfant.

**Schéma pédagogie Jouer c'est magique :**



## Les composantes du projet pédagogique de l'E.v.e des Grands Hutins

- 1) Relations avec les familles :
  - a) L'inscription
  - b) La période d'adaptation
  - c) La place et le rôle des parents au quotidien
  - d) Les entretiens et les réunions de parents
  - e) Les moments festifs
  
- 2) Relations avec les enfants :
  - a) L'accueil de l'enfant et sa famille (la séparation, les doudous, les outils de transmission)
  - b) L'accueil des enfants à besoins particuliers
  - c) L'autonomie et la socialisation
  - d) L'aménagement de l'espace
  - e) La place de l'observation dans le groupe
  - f) L'environnement permettant l'apprentissage actif : jeux libres, activités, atelier Jouer c'est Magique
  - g) Les activités communes au groupe d'appartenance : réunion, activités extérieures, anniversaires
  - h) Les moments de vie : repas, repos, soin
  
- 3) Les projets afférents :
  - a) Le projet livre
  - b) Le développement durable et Récup'Aire
  - c) Projets culturels et « nature » offert par le réseau carougeois et genevois
  
- 4) annexe :
  - glossaire

## 1. L'E.v.e des Grands Hutins avec les familles

### Un accueil de qualité et individualisé

Afin d'offrir aux enfants un accueil de qualité, il est indispensable de favoriser les premiers échanges, puis de connaître et respecter l'enfant dans son individualité, son rythme de développement et ses capacités d'apprentissage.

Les professionnels et les parents doivent œuvrer comme partenaires dans le processus d'accueil.

L'équipe invoque ses valeurs dans ses relations aux familles : **confiance**, **écoute**, **solidarité**, **respect**, **créativité**, **plaisir**, **tolérance**, **découverte**

Le premier moment d'accueil débute dès :

#### a) L'inscription de l'enfant

Lors de ce premier contact, les parents visitent non seulement la structure mais peuvent également exprimer leurs attentes, leurs besoins ainsi que verbaliser leurs appréhensions face à la séparation. Ce premier échange qui se fait avec la codirectrice, permet de faire connaissance aussi bien avec l'enfant qu'avec sa famille. Il est aussi l'occasion de mettre en place un processus d'intégration régulière et progressive pour l'enfant, en tenant compte du rythme des parents et de leur disponibilité.

La mission d'accueil de la codirection vise à établir les bases d'une bonne communication avec la famille, sur lesquelles la confiance pourra se construire. La confiance est en effet un élément primordial dans les relations qui vont se tisser entre l'équipe accueillante, les parents et l'enfant.

#### b) La période de **familiarisation** et la personne de référence

Les premiers pas dans l'institution représentent une étape importante pour le futur vécu de l'enfant à l'Eve de la Tambourine, et pour la construction de relations de coéducation entre la famille et l'institution. Le sentiment de confiance de l'enfant va se créer à partir de la rencontre du trio parents-éducatrice-enfant pendant un temps significatif. Les trois entités se familiarisent, apprennent à se connaître et à se faire confiance mutuellement. La présence d'un parent est souhaitée pendant 2 demi-journées environ, voire plus si nécessaire. En prenant appui sur son parent, personne de référence absolue, et avec son assentiment, l'enfant peut découvrir un lieu inconnu et construire un nouveau lien avec des personnes tierces

L'éducatrice de référence est l'interlocutrice-clé des parents au moment de la familiarisation et lors des entretiens individualisés de l'année. Elle est un relais pour transmettre les informations pertinentes au reste de l'équipe et est chargée de tenir à jour le dossier pédagogique de l'enfant (observation, suivi). Elle représente un fil conducteur rassurant qui connecte la famille, l'enfant et la crèche. Bien qu'elle soit très importante au début de l'accueil en crèche, elle ne sera pas la seule figure d'attachement de l'enfant qui pourra selon son choix développer des liens signifiants avec d'autres adultes de l'équipe.

#### c) La place et le rôle des parents au quotidien

L'arrivée et le départ quotidien dans la structure sont des moments charnières de la journée, tant pour les familles que pour l'équipe.

Chacun va à la rencontre l'un de l'autre, dans une attitude d'ouverture et de respect.

L'équipe veille à assurer la continuité entre la famille et la crèche en prenant en compte les contextes sociaux-culturels des familles.

Les parents sont invités à entrer dans la salle de vie de leur enfant, pour partager un moment d'échange avec les professionnels autour

des faits de la vie quotidienne et des événements ainsi qu'autour des anecdotes sur les conquêtes, les défis, les difficultés vécues par l'enfant.

La transmission du vécu de l'enfant vise à passer le relais entre la famille et l'institution et à construire le partenariat.

Cela donne également du sens à l'enfant qui peut faire le lien entre ses deux lieux de vie.

#### **d) Entretiens avec les parents et réunions**

Pour compléter les échanges au moment de l'accueil ou des retrouvailles, l'équipe et les parents peuvent se voir pour un échange plus individualisé. Des entretiens sont volontiers fixés, selon l'initiative de la famille ou de l'éducatrice. En fin d'année des rencontres avec chaque famille sont proposées afin de relater l'année de l'enfant sur le lieu d'accueil.

Une réunion de parents a lieu dans en automne pendant laquelle sont présentées les valeurs institutionnelles, les temps forts et le projet pédagogique.

Avant la rentrée scolaire, l'E.v.e des Grands Hutins organise une réunion pour les nouveaux parents axée sur le passage de la vie familiale à la collectivité et ses implications tant pratiques qu'émotionnelles.

#### **e) Les moments festifs**

Le calendrier des fêtes déroule des moments forts de rencontres entre les usagers de l'Eve et l'équipe. C'est aussi l'occasion pour organiser des activités décloisonnées entre les groupes. L'agenda peut varier d'une année à l'autre, en fonction des thèmes de l'année ou des besoins identifiés de l'équipe et direction de communiquer avec les usagers de manière conviviale et ludique.

En septembre, l'Eve convie les enfants et les parents à venir prendre le petit déjeuner ensemble, avant le temps d'accueil.

L'événement genevois de l'Escalade est expliqué de manière très simple aux enfants qui eux, apprécient principalement les grimages et déguisements, ainsi que le moment du goûter pour casser la fameuse marmite en chocolat.

La période de Noël est fêtée avec les traditions du sapin et du calendrier de l'Avent. C'est l'occasion pour tous les enfants de se réunir en grand groupe, de chanter l'hiver et les Fêtes, d'assister à un petit spectacle monté par l'équipe et de participer à des activités décloisonnées. L'axe religieux de Noël n'est pas abordé afin de respecter les différentes croyances. Décembre est également l'occasion d'une fête institutionnelle où les familles sont invitées en début de soirée pour un moment de convivialité autour de coutumes tant culturelles que gustatives.

En février, un rendez-vous est proposé autour d'un goûter crêpes et d'une animation en lien avec nos valeurs de développement durable (Récup'Aire, Zéro Déchets).

A Pâques, les Grands Hutins invite l'E.v.e de la Tambourine à se joindre à eux autour d'une animation jouée par l'équipe et des jeux et goûter pour tous les enfants.

Une traditionnelle fête de fin d'année est préparée afin de réunir toutes les familles autour de réjouissances ludiques et culinaires où les parents sont invités à partager une de leurs spécialités.

## 2. L'E.v.e des Grands Hutins avec les enfants

Nos valeurs institutionnelles : confiance, écoute, solidarité, respect, créativité, plaisir, tolérance, découverte

### a) L'accueil de l'enfant et sa famille (la séparation, les doudous, les outils de transmission)

L'accueil est un moment où l'équipe se place en position d'ouverture et de disponibilité, pour l'enfant et son parent. C'est un moment privilégié pour l'écoute individuelle de la famille. L'éducatrice amène un respect bienveillant au rituel de séparation propre à chacun. Elle observe et verbalise les émotions vécues par l'enfant : joie de retrouver ses copains et un riche terrain de jeu, ou bien colère et tristesse de quitter ses parents. Le relais se fait selon le besoin reconnu de l'enfant. L'éducatrice propose des repères aux enfants à travers la mise en place de la salle de vie : photos, jeux préférés, aménagements stables. L'objet transitionnel peut permettre à l'enfant de faciliter le passage entre la maison et la collectivité.

Ainsi, le « doudou » est le bienvenu à l'E.v.e des Grands Hutins. Il est un support rassurant pour l'enfant, il lui est propre et est respecté comme tel. Le doudou se consomme sans modération...ou presque ! Un emplacement fixe de rangement est déterminé pour les doudous dans chaque salle de vie : l'enfant sait où il se trouve et peut aller le chercher (chez les plus grands) ou le pointer quand il en ressent le besoin. Petit à petit dans l'année, il sera amené à être déposé pendant les moments dits de réunions et de repas/goûter. Lors des sorties, nous expliquons à l'enfant qu'il est préférable de laisser son doudou à l'institution afin d'éviter de le perdre. En général, ces demandes sont assez vite intégrées par l'enfant.

L'équipe utilise plusieurs outils de transmission internes pour pouvoir recueillir des informations et observations sur l'enfant accueilli, et afin de répondre au mieux à ses besoins. Des traces des activités de la journée peuvent être exposées aux parents dans la salle de vie ou à son entrée, et dans le vestiaire tels que photos, créations, souvenirs... Elles participent à la restitution du vécu de l'enfant pendant son temps d'accueil. Selon les capacités langagières de l'enfant, il peut d'ailleurs utiliser ces supports pour s'exprimer sur les moments de vie passés loin de ses parents.

### b) L'accueil des enfants à besoin particulier et la mission d'inclusion

L'E.v.e des Grands Hutins assure sa mission de prévention et d'accompagnement des enfants présentant un besoin particulier. En cohérence avec les valeurs institutionnelles, il est important de pouvoir mettre à disposition de tout enfant le droit à vivre sa place d'enfant dans un lieu de socialisation.

L'équipe éducative joue un rôle de soutien auprès des parents et collabore avec eux dans la mise sur pied de mesures spécifiques.

L'équipe éducative tend à ajuster ses interventions auprès de l'enfant pour répondre au plus proche de ses besoins en lui offrant des opportunités de développement personnel et de construction de liens sociaux. En fonction de la situation, et en collaboration avec les parents, l'institution a la possibilité de travailler avec des partenaires extérieurs dans le but d'aider à l'inclusion de l'enfant et de soutenir son développement dans un milieu collectif: Service Educatif Itinérant / Service de Psychiatrie de l'Enfant et Adolescent / Service Santé de l'Enfant et de la Jeunesse / Logopédiste privée / Pédiatre / Aide à l'inclusion Petite Enfance / Office Médico Pédagogique.

### c) L'autonomie et la socialisation

Intrinsèques au développement du jeune enfant, ces deux concepts se retrouvent à chaque tranche d'âge.

Par son attitude professionnelle, la mesure de la juste distance et par la verbalisation, l'éducatrice laisse le champ possible à l'enfant pour être agent de son propre développement et pour construire sa personnalité.

L'équipe développe ses relations à l'enfant dans un style d'intervention éducative qui tend à imposer le moins possible : l'éducatrice se positionne comme un soutien. Elle agit à travers son observation et sa compréhension des intérêts et besoins de l'enfant : dans ce sens, elle partage avec lui le pouvoir d'agir. L'intervention démocratique favorise le libre choix de l'enfant et l'incite à participer aux décisions, dans la mesure de ses capacités et dans le respect de certaines règles de conduite et de sécurité. L'adulte soutient l'enfant dans ses initiatives tout en respectant son rythme de développement. Il encourage l'enfant à entretenir des relations avec ses pairs et à prendre sa place dans le groupe. En misant sur les champs d'intérêt et les forces de chaque enfant, ce style d'intervention favorise son autonomie et sa confiance en lui tout en lui offrant de belles occasions de se socialiser.

#### **d) L'aménagement de l'espace**

L'E.v.e des Grands Hutins dispose d'une surface de 1200 m<sup>2</sup> sur 3 étages, aménagée pour rendre au maximum l'espace fonctionnel et agréable à vivre. Les murs, les sols, les armoires sont de couleur neutre.

Les touches de couleurs apportées par la décoration et les bricolages ou dessins des enfants animent et réchauffent l'espace de vie.

Les meubles et accessoires sont à hauteur d'enfant à l'exception des poignées de porte.

#### ***Les salles de vie (4x 53m 2)***

Le choix du matériel et l'organisation de l'environnement est un axe fondamental pour promouvoir l'apprentissage actif de l'enfant.

L'aménagement des salles de vie est fait avec soin et réflexion, c'est en effet l'endroit dans lequel l'enfant va passer une grande partie de son temps d'accueil. Des coins de jeux sont disposés : moteur, imitation, livres, manipulation, blocs, sable et eau, arts, et finalement sciences pour les plus grands. Ces coins sont délimités les uns des autres par des barrières ou des meubles à hauteur d'enfant. Ces différents espaces ont pour objectif de stimuler le développement global de l'enfant (social, cognitif, langagier, moteur et affectif). Le matériel proposé est accessible et adapté à l'âge de l'enfant. Il est choisi en fonction de l'intérêt et des besoins des enfants. Il est constitué pour une part de matériel recyclé, ou récupéré.

Les enfants participent également à la création de leur matériel de jeu et font des propositions quant à l'aménagement.

Pour varier ou prolonger les expériences des enfants, des activités motrices et sensorielles se déroulent également dans les salles adjacentes : L'aqualudique (salle de jeux d'eau) et la salle de psychomotricité.

#### ***La cour et le jardin***

L'institution dispose aussi d'une cour et d'un jardin, permettant aux enfants de se dépenser physiquement et de développer leurs compétences motrices et sociales à travers le jeu et l'exploration de l'espace.

Les coins Jouer c'est magique sont en partie recréés à l'extérieur, pour offrir à l'enfant une base d'expériences variées et où il peut exercer son libre choix et mener ses découvertes. Un coin jardin potager est investi par le cuisinier et les plus grands afin de mener des expériences culinaires et de sensibilisation à la nature.

### **e) La place de l'observation dans le groupe**

L'observation permet de connaître les goûts, les besoins, les intérêts et les capacités de chaque enfant. L'information recueillie oriente les interventions, en plus d'alimenter les discussions avec les parents. Afin d'en faciliter l'analyse, les observations sont consignées à l'aide de différents outils professionnels : la tablette de l'accueil journalier du logiciel Nobi Nobi, la grille d'observation institutionnelle. En fonction des observations, l'équipe éducative peut prévoir les activités et les interventions qui répondront le mieux aux besoins et aux goûts des enfants, d'une manière équilibrée, de sélectionner le matériel et de préparer l'environnement physique de façon à ce que les activités se déroulent dans un climat qui favorise leur plein épanouissement.

Observer l'enfant est une démarche de rencontre vers l'unicité de chaque enfant. C'est reconnaître qu'il est acteur de son processus d'apprentissage, et que ce sont ses actions directes sur le matériel qui vont construire ses compétences.

### **f) L'environnement permettant l'apprentissage actif : jeux libres, activités, atelier Jouer c'est Magique**

Le déroulement de la période d'accueil procure un cadre à la vie en groupe et structure l'apprentissage actif. Des périodes variées permettent aux enfants de vivre des expériences et des interactions riches et significatives.

#### ***Les jeux libres***

A son arrivée dans le lieu d'accueil, l'enfant trouve un environnement constitué de coins jeux.

Les coins Jouer c'est magique : Un coin moteur (tapis, modules, cartons etc.), un coin imitation (maison, dînette, garage, magasin, salon de coiffure, etc.) un coin livres (livres, albums, journaux, images, photos, etc.) un coin manipulation (puzzle, encastrements, casse-tête, etc.), un coin blocs ( jeux de constructions, empilements, assemblages avec différents supports), un coin sable et eau /transvasage (expérimentation et exploration sensorielle sur différents matériaux), un coin art (peinture, dessin, collage, pâte à modeler), un coin science (exploration, observation).

Le type de coins de jeux variera et évoluera en fonction des stades de développement des enfants accueillis. Par exemple, le coin moteur prendra une place prépondérante dans le groupe des barbalala pour ensuite disparaître chez les barbidou et barbafleurs au profit d'un coin manipulation enrichi de multiples expériences de classification et d'un coin science (ex : loupe, balance).

L'enfant se dirige selon son intérêt ou son besoin vers l'un des coins jeu à sa disposition et est libre de circuler de l'un à l'autre. Il apprend peu à peu à respecter certaines règles d'utilisation : ne pas transporter les objets d'un coin à l'autre, mener à bout son activité et ranger le matériel.

Ces coins jeux permettent à l'enfant de vivre des explorations riches et variées.

Les actions directes sur le matériel mobilisent les compétences, soutiennent les apprentissages et participent au développement global de l'enfant. Les différentes dimensions du développement de l'enfant sont représentées dans les coins jeu et peuvent se retrouver dans plusieurs d'entre eux simultanément : l'imaginaire et la représentation créative, le développement du langage, le développement cognitif, le développement moteur et sensoriel, le développement affectif et social.

L'éducatrice encourage les enfants à faire des choix, les observe dans leurs jeux et les accompagne si nécessaire. Découvrir, créer, toucher, classifier, organiser, raisonner et exprimer sont des actes fondamentaux pour l'enfant. Il doit pouvoir s'exprimer librement en toute sécurité affective et physique.

### ***Les activités de groupe initiées par l'adulte***

L'occasion est donnée à chaque période d'accueil d'être actif en petit groupe.

L'équipe met en place des activités adaptées aux intérêts qu'expriment les enfants : les activités doivent satisfaire leur envie de découverte, éveiller leur curiosité, offrir des possibilités de réalisation autonome, et être de durée adaptée.

Il peut s'agir d'une activité de type :

créatif (bricolage, projet collectif, décoration de la salle)

moteur (parcours de psychomotricité pour soutenir différentes habiletés motrices : sauter, monter, ramper, descendre ; ou exploration motrice avec objets ; ou expression corporelle tel que les rondes, les histoires mimées)

cuisine

manipulation, découverte et observation

jeux de société

Lors de ces activités, l'adulte est initiateur et présent afin d'accompagner, encourager ou stimuler l'enfant.

Pour compléter l'intégration de l'apprentissage de l'enfant lors des activités l'éducatrice propose en général, un temps de concertation avant la réalisation (discussion de préparation où l'enfant objectivise ce qu'il veut faire), puis un temps de retour sur le jeu réalisé. En explicitant, l'enfant organise ses idées et construit son répertoire d'actions.

Il est important de préciser que l'équipe propose des activités mais n'impose pas à un enfant d'y participer. Ainsi par exemple, et en accord avec Jouer c'est magique, le bricolage festif (Noël, fête des Mères, Pâques) n'est pas vécu comme une obligation mais une occasion comme une autre de permettre la créativité et la réalisation propre de l'enfant, si tel est son intérêt.

Des activités plus spécifiques sont organisées pour Noël, pour Pâques. Lors de ces périodes, les différents groupes se retrouvent plus souvent en regroupement décloisonné (pour la réunion ou petit moment d'atelier).

### ***L'atelier Jouer c'est Magique***

Ce dispositif pédagogique inspiré du programme éducatif Jouer c'est magique est proposé dès le groupe de moyens. L'équipe identifie les indices qui montrent que l'on peut commencer à proposer des ateliers aux enfants : en général dans le groupe des 2-3 ans. Quand les enfants connaissent bien leur environnement, se sentent sécurisés, jouent entre eux sans adultes, émettent des idées de jeu et spontanément font des « plans ».

L'équipe planifie une séance d'atelier régulière et suffisamment fréquente pour que les enfants comprennent et investissent progressivement ce temps de jeu particulier. En effet, durant l'atelier, l'enfant est invité à choisir un coin de jeu et à y jouer seul un grand moment, en développant tout l'éventail de son activité ludique. Il peut ainsi aller au bout de ses idées, exercer sa concentration et sa constance. A l'issue de la période de jeu, l'enfant est invité à parler de ce qu'il a fait, et comment il s'y est pris. Ce dispositif favorise le développement de l'autonomie : de choix, de réalisation, d'expression. Il soutient aussi l'acquisition de la volonté de se consacrer un temps significatif à une activité. Finalement, il contribue à la construction de l'estime de soi : se sentir capable de choisir et assumer son choix.



## **g) Les activités communes au groupe d'appartenance**

### ***La réunion***

Chaque jour le groupe est invité à se rassembler pour un moment de réunion : chanter, bouger, échanger des nouvelles, raconter des histoires, ou afin de parler des projets de la période d'accueil (planification des activités).

Les enfants éprouvent du plaisir à faire des choses ensemble et ceci développe leur sentiment d'appartenance à une communauté. La durée du rituel de la réunion s'adapte en fonction de la dynamique et de la capacité d'attention et de participation de chaque groupe. L'éducatrice invite les enfants à la réunion mais ne les y contraint pas. Chez les barbalala, elle prend la forme d'un rassemblement spontané autour d'un adulte qui s'assied et qui initie un jeu, une chanson, une histoire.

### ***Les activités extérieures, les sorties***

Elles sont importantes et nécessaires pour l'enfant, afin qu'il se dépense physiquement et qu'il diversifie ses expériences. Ce sont principalement des moments moteurs dans lesquels les enfants libèrent beaucoup d'énergie en courant, en pédalant, en jouant sur des structures construites ou naturelles, ou en se promenant pour découvrir la nature des alentours de l'institution.

Les sorties permettent à l'enfant de s'éveiller au monde qui l'entoure et dans lequel il vit. Dans ce sens, l'équipe met également sur pied des rencontres avec d'autres institutions (les voisins de l'E.v.e la Tambourine, la Maison de Quartier, la Biblioquartier).

Des visites, des spectacles ou différentes découvertes/expositions peuvent être au programme de l'année en fonction des capacités de mobilité et de participation de chaque âge.

Pour les futurs écoliers, une visite dans une classe d'une école carougeoise est prévue dans le courant du mois de juin.

Une course d'école est généralement organisée dans le courant de l'année pour tous les enfants du groupe des barbafleurs. Cette sortie se veut une découverte d'un lieu hors institution, un moment fort où les enfants vivent une expérience ludique et distrayante avant de partir à l'école.

### **Les fêtes d'anniversaire**

**Les anniversaires des enfants sont fêtés avec des petites activités qui mettent l'enfant au centre : couronne, chaise décorée, choix d'une histoire ou d'une chanson, photo. Ce moment de partage et de joie contribue à construire la place de l'enfant dans le groupe. Le goûter institutionnel se parera peut-être de bougies, car les gâteaux d'anniversaire amenés par la famille ne font plus partie de ce rituel, à la rentrée 2023.**

En accord avec son mandat de prévention de la santé, l'institution n'accepte pas de bonbons ou sachets surprises à distribuer.

## **h) Les moments de vie**

L'accueil d'un enfant nécessite forcément de répondre à ses besoins fondamentaux, en proposant dans l'horaire journalier des temps de restauration, des temps de soins et des temps de repos. En plus d'une réponse physiologique, ces séquences de vie participent au développement global de l'enfant dans toutes ses dimensions ainsi qu'à la construction de la notion du temps en aidant l'enfant à établir des repères nécessaires à une bonne confiance dans le groupe.

Les moments de transition sont également des séquences de vie, où l'enfant élabore des apprentissages : accepter de quitter un lieu investi pour un autre, peut-être encore inconnu, anticiper le changement, se préparer à de nouvelles activités, à des jeux différents. Pour sécuriser l'enfant, l'éducatrice verbalise qu'une activité se termine et qu'une autre va commencer. Elle l'encourage aussi à participer à la transition, en étant acteur du passage. Par exemple lors de l'habillage et du déshabillage.

L'éducatrice montre et accompagne les gestes qui permettront à l'enfant de devenir autonome. Les parents sont invités à vêtir leur enfant avec des habits simples et confortables avec des ouvertures et fermetures facilitées si possible. L'enfant exercera petit à petit la coordination et la motricité fine qui lui assureront du succès et de la fierté dans la réalisation de ce qu'il entreprend.

### ***Le repas***

Le moment du repas est un moment d'échange et de convivialité. C'est un temps relationnel mais aussi un temps de découverte et de prise d'autonomie. Les repas servis aux enfants sont préparés sur place par le cuisinier de l'E.v.e des Grands Hutins. Les parents peuvent prendre connaissance des menus qui sont affichés chaque semaine, et en consultation sur le site internet. Les menus se distinguent en 2 catégories, en fonction des besoins nutritionnels liés à l'âge des enfants : les menus des bébés jusqu'à 1 an qui suivent les recommandations de la Société Suisse de Pédiatrie et du SSEJ quant à l'introduction des aliments, et les menus pour les 1 à 4 ans, conçus d'après les directives du SSEJ et de Fourchette Verte.

La préparation et la conservation des aliments répondent aux normes d'hygiène et de qualité.

La cuisine de la crèche remplit le cahier des charges du label « Fourchette Verte » : repas variés, saveurs différenciées, quantité adaptée aux besoins nutritionnels des enfants, produits locaux et de saison.

Les éducatrices favorisent l'autonomie des enfants et les accompagnent dans la découverte des mets tout en respectant les goûts et les rythmes propres à chacun.

L'autonomie est favorisée dès le plus jeune âge, et le choix laissé à l'enfant de ses préférences : l'équipe souhaite donner une place active à l'enfant dans sa prise de nourriture. Il n'est pas exigé mais proposé que l'enfant goûte de tout et le dessert fait partie intégrante du menu.

Une collation matin et après-midi est proposée aux enfants. Le matin, celle-ci est composée de fruits et/ou crudités et de pain. L'après-midi, les enfants goûtent plus conséquemment, avec un produit laitier et /ou un féculent en plus des fruits.

La boisson proposée tout au long de la journée est l'eau.

### ***Le repos***

Le temps de repos est essentiel au bon développement des enfants. Il est également un moment de plaisir, où l'enfant lâche prise dans un climat de confiance. L'environnement sécurisé se construit peu à peu grâce à des repères affectifs et des rituels d'endormissement personnels. L'adulte accompagne l'enfant au seuil du sommeil (verbalisation, voix, présence) tout en faisant confiance à la manière personnelle de l'enfant de s'endormir. Les bébés s'adaptent peu à peu à leur petit lit, mais peuvent aussi dormir à plusieurs endroits de la pièce, selon leur besoin de réassurance ou leurs habitudes de

sommeil (sol, hamac, babyrelax, lit). Afin de garantir un maximum de sécurité, ils sont couchés sur le dos, dans un environnement frais, habillés d'une turbulette ou d'un pyjama, libres de trouver leurs mouvements et positions.

La fréquence et la durée de la sieste variera en fonction de l'âge de l'enfant et du rythme individuel. Chez les bébés les temps de repos sont suivis de manière individualisée et ce jusqu'à ce qu'une sieste collective s'installe, autour des 12-18 mois. Chez les plus grands, un temps de repos d'au moins 45 minutes est demandé à tous les enfants. L'équipe est attentive aux cycles de sommeil et ne réveillera pas un enfant qui dort. Les demandes des parents d'écourter la sieste ne seront respectées qu'en fonction d'un certificat médical. Un adulte ou plus reste en lien avec le groupe d'enfants qui dort (ou se repose), soit en étant présent dans la salle, soit en étant à proximité et relié par un babyphone.

## **L'hygiène**

### *Changes et apprentissage de la propreté*

Les temps de change sont des moments de relation intense, d'échange privilégié entre l'adulte et l'enfant. Tous les sens de l'enfant sont stimulés dans une interaction riche et soutenante. L'éducatrice sollicite la participation active de l'enfant en fonction de ses possibilités et l'encourage dans ses actions de prise d'autonomie.

Les changes sont effectués en fonction des besoins de l'enfant afin de favoriser son confort. Des soins spécifiques peuvent être donnés afin d'assurer l'intégrité de la peau de l'enfant, en accord avec les parents.

Les enfants sont changés aussi souvent que nécessaire.

La propreté, chez l'enfant est une étape importante dans sa vie. L'accompagnement de l'enfant dans cet apprentissage est indispensable, ainsi qu'une continuité entre la maison et l'institution. C'est pourquoi l'équipe éducative collabore avec les parents afin que cette étape se passe le plus harmonieusement possible. Les petites toilettes sont proposées à l'enfant lorsqu'il est prêt pour cette démarche.

L'équipe éducative ne force pas un enfant à aller aux toilettes s'il n'est pas prêt ou n'en manifeste ni le besoin, ni l'envie. Par contre, elle le stimulera et valorisera ses essais fructueux ou pas. Les « oublis » ou « accidents » comme on les appelle sont dédramatisés.

### *Lavage des mains et des dents*

Le lavage des mains est un besoin et un rituel qui revient à de nombreuses reprises tout au long de la journée (accueil, repas, toilettes, peinture, mouchoir...).

Les parents sont invités à laver les mains d'office lors de l'arrivée de l'enfant dans la collectivité. En cas d'épidémie, le lavage est également recommandé au départ.

Les enfants se sèchent les mains avec du papier. Un dispositif pédagogique d'origine carougeoise, nommé Adèle et Barnabé, promeut une utilisation raisonnable de papier, savon et eau. Les enfants sont sensibilisés à cette démarche et développent peu à peu des gestes écologiques. Pour les plus grands, comme les barbafeurs, l'engagement des enfants est symbolisé par la signature d'un contrat de confiance Adèle et Barnabé.

Dès le groupe des barbidou, suite au repas de midi, les enfants sont amenés à se laver les dents. Les parents mettent à disposition une brosse à dent personnelle. L'enfant est accompagné et soutenu par un adulte dans l'apprentissage de ces gestes importants pour la santé bucco dentaire précoce. Une collaboration avec l'infirmière du SSEJ peut être mise en place pour sensibiliser et soutenir l'apprentissage de ces bonnes habitudes de vie et promouvoir ces aspects de santé globale.

### 3. Les projets afférents

#### a) Le projet livre

Le livre occupe une place importante dans tous les groupes de l'E.v.e des Grands Hutins. La réflexion sur son rôle a été menée et développée en continu depuis la création de la crèche.

L'équipe est convaincue que le livre doit être présent dès les premiers mois de vie : il est un formidable médiateur entre l'adulte et l'enfant, et un outil de découverte infini.

Ainsi l'éveil au récit est proposé dès le groupe des bébés.

L'enfant a du plaisir à retrouver les histoires, toujours les mêmes, car cela lui permet de reconstruire activement l'histoire tout en se réjouissant de pouvoir anticiper ce qui va se passer.

De nombreux livres sont proposés au cours de l'année, en fonction des intérêts des enfants. Les supports et modes de lecture sont également diversifiés (journaux, planches, vignettes à recomposer, affiches, histoires audio, contes etc.). L'Eve des Grands-Hutins dispose d'une grande bibliothèque où l'équipe puise d'innombrables trésors de récits.

L'appétit des livres peut se prolonger à l'extérieur : un **Barbalivres** est ponctuellement organisé dans un groupe ou l'autre pour que l'enfant puisse emmener chez lui l'histoire qui lui a tant plu en activité, afin de la lire et relire avec ses parents.

Des visites de crèche à la Biblioquartier voisine sont proposées au groupe des **barbidou et barbafleurs** dans le but d'investir un lieu culturel, de se familiariser avec le processus de prêt et d'élargir encore la découverte d'ouvrages.

Historiquement, la collaboration avec la BiblioQuartier a débuté en 2011, lors de la création d'animations « Né pour lire ».

« Né pour lire » est un projet national qui vise à favoriser l'accès au récit et au livre dès le plus jeune âge en encourageant les adultes (bibliothécaires, parents et encadrants) à dialoguer, raconter et lire des histoires aux tout petits. En effet, soutenir le développement d'un langage riche, adéquat, porteur de sens, participe à la construction des appétences pour la lecture ultérieure.

#### b) Le développement durable et Récup'Aire (anciennement Barbarécup')

**Récup'Aire** (anciennement Barbarécup') est un projet institutionnel né en 2013 et est le fruit d'une réflexion autour du développement durable à l'E.v.e des Grands Hutins.

Le projet intègre une dimension éco-responsable par la sensibilisation de l'enfant et de l'adulte par le recyclage d'objets et matériaux destinés à être jetés et en les réutilisant en base de jeux. Récup'Aire permet, par l'exploitation de ce type de matériel, de poser un autre regard sur les déchets et sur la place de la créativité dans notre institution.

Avec notre « matériauthèque », lieu de stockage, nous proposons d'avantage d'activités variées aux jeunes enfants. Elle nous permet aussi d'appliquer les valeurs que véhicule notre programme "Jouer c'est Magique" : le jeu constitue pour l'enfant le moyen par excellence d'explorer le monde, de l'expérimenter, et où il peut faire preuve d'initiative. Grâce à elle, nous avons accès à un matériel hétéroclite au plus proche de l'environnement quotidien de l'enfant.

Récup'Aire dispose sa base de tri dans le hall d'entrée, afin de solliciter l'apport des parents en matériaux divers et mettre en lumière auprès de nos usagers l'importante variété d'actions possibles qu'offre un matériel recyclé (expositions, panneaux).

L'objectif du projet est de susciter et éveiller une conscience éco-responsable dès le plus jeune âge.

Présenté à la plateforme du développement durable de la Ville de Carouge, ce projet séduit les autorités par sa pertinence à proposer de nouvelles pratiques basées sur une réflexion durable de préservation de notre planète. Ainsi le projet change de nom et est distribué à toutes les SAPE de Carouge avec le soutien de la Ville de Carouge.

Depuis 2019, l'E.v.e des Grands Hutins participe au projet **Carouge Zéro Déchets**. Cette démarche vise à identifier toutes les sources de déchets qui pourraient être réduites ou recyclées, à éviter l'utilisation du plastique et ainsi à promouvoir une exploitation plus respectueuse de l'environnement. Les bonnes pratiques préexistantes à l'E.v.e des Grands Hutins ont été encore améliorées grâce aux pistes proposées par Carouge Zéro Déchets, que ce soit en cuisine ou lors des fêtes. Par exemple, lors d'événements festifs nous invitons dorénavant les parents à amener leur propre vaisselle, ou utilisons de la vaisselle lavable et non plus jetable (bien que compostable).

### **c) Projets culturels et « nature » offert par le réseau carougeois et genevois**

L'E.v.e des Grands Hutins participe à de nombreux projets culturels pour les enfants, que ce soit sur la commune ou sur le canton.

**Semaine du Goût** : La Semaine du Goût s'inscrit dans une démarche de développement durable et de valorisation du patrimoine culinaire. Les équipes et les cuisiniers des institutions carougeoises collaborent pour organiser un pic-nic géant et une animation pour tous les « grands » des SAPE de la commune sur la place de Sardaigne.

**Semaine d'actions contre le racisme** : La rencontre, l'intégration et le multiculturalisme sont vécu naturellement dans l'univers de la petite enfance. Les 3-4 ans sont invités en mars à un spectacle offert par la Ville de Carouge.

**Festival Black-Movie** : Le Petit Black Movie est un projet d'éveil à l'image qui propose aux enfants de visionner, accompagnés par leurs éducateurs/trices, des courts-métrages et de développer leur sens critique en revenant sur ce qu'ils ont vu à travers la parole et le dessin.

**Festival Animatou au cinéma Bio** : L'association Animatou permet aux futurs petits cinéphiles de visionner des courts métrages d'animation de grande qualité dans une vraie salle de cinéma ! En collaboration avec le Service des affaires sociales de la Ville de Carouge, deux rendez-vous annuels sont proposés aux institutions de la Petite enfance de la Ville de Carouge.

**Prix Petits Mômes** : Le réseau des bibliothèques municipales de Genève propose aux enfants de 3-4 ans de voter pour un livre parmi une sélection de 4 ouvrages récents. La joie de lire s'allie à la joie de donner son avis et d'être entendu !

**Sortie en forêt et canapé forestier** : l'environnement proche de l'E.v.e des Grands Hutins offre de nombreuses possibilités de sorties nature aux enfants . Ces terrains de découverte nature sont propices au développement sain de l'enfant, à l'éveil de ses sens et à la sensibilisation **et respect de son monde environnant**. Depuis peu la Ville de Carouge a mis à disposition des enfants de la commune un « canapé forestier » au val d'Arve pour que tous puissent bénéficier d'une base d'exploration et de réunion.

## Annexe 1

### Glossaire

Absence	Pour l'organisation du groupe, nous vous remercions de nous signaler l'absence de votre enfant.
Accueil	Moment important, échange essentiel entre les parents, l'enfant et le professionnel pour aider la séparation.
Adaptation	Période incontournable et exigée par l'institution qui permet à chacun de se connaître afin de créer un climat de confiance.
Anniversaire	Progression pour l'adulte sur 2 semaines et pour l'enfant avec constance ..avec patience on suit son rythme Nous fêtons les anniversaires de tous les enfants accueillis. Attention aux gâteaux (pas d'alcool ni œufs crus). Evitez les bonbons, sachets surprise et Cie.
Aqualudique	Vive l'eau !!
Ascenseur	Pas besoin de lui, l'exercice fait du bien. Attention, danger pour vos enfants !
Assistant socio-éducatif	Ou assistante socio-éducative, personnel certifié par un CFC, formé dans l'accompagnement de l'enfant et de l'adulte.
Autorisation	Elle pourra vous être demandée dans certains cas pour des photos, des sorties ainsi que pour nommer les personnes susceptibles de venir chercher l'enfant.
Biberonnerie	Lieu où l'on prépare les biberons ainsi que les assiettes dans le groupe des barbalala et barbibul.
Caca boudin	Mot qui n'a aucun sens et que votre enfant adore exprimer.
Cafignons	Le port de pantoufle est obligatoire pour les enfants et les parents chaussent les cafignons pour entrer dans les salles de vie.
Collaboration	Indispensable et précieuse. Nous comptons sur vous parents pour qu'elle s'établisse de façon enrichissante et fructueuse pour le bien-être de votre enfant.
Cognitif	Domaine de l'intellect
Cuisine	Endroit où l'on fait à manger : que des bons petits plats et ceci dans la bonne humeur.
Décharge	N'oubliez pas de nous informer de qui vient chercher votre enfant et de remplir la décharge écrite. En cas de besoin, nous n'hésiterons pas à demander des papiers d'identité.
Décoration	... du lieu de vie qui apporte de la convivialité.
Dépannage	N'hésitez pas à nous demander si une place est disponible pour un dépannage. Elle vous sera volontiers accordée, selon les places vacantes dans le groupe de votre enfant.
Doudou	Objet préféré choisi par l'enfant, fait le lien entre la maison et l'Eve ; support pour une bonne intégration en collectivité.
Educateur de l'enfance	Professionnel qualifié et formé à l'accompagnement psychologique et pédagogique de l'enfant.
Entretien	Nous sommes à disposition pour des moments plus individualisés, n'hésitez pas à nous demander.
Equilibre	Qui est en équilibre, dont les composants sont en harmonie. Equilibre alimentaire : pour la cuisine. Equilibre de l'enfant : pour les enfants. Equilibre du budget : pour l'institution.

Espace de jeux	C'est un coin situé en salle de vie où un groupe d'enfants se retrouve pour jouer.
Fête institutionnelle	Toute occasion de pouvoir s'amuser et partager un moment convivial.
Griffure	Qui se produira sûrement !
Hygiène	Importante pour le confort et la santé de l'enfant, obligatoire et rigoureuse en collectivité. Nous recommandons le lavage des mains des grands et petits à l'arrivée et au départ.
Habillage	Fait partie des apprentissages. Ne soyez pas fâché si vous retrouver votre enfant avec les chaussures à l'envers, il les aura mis tout seul... Les enfants doivent être habillés en fonction de la saison.
Histoire	Moment qui rassemble les enfants. Développe leur écoute, leur concentration et imagination. Offre une base de la structure de la langue française.
Horaire	Nous vous demandons de respecter les horaires d'ouverture et de fermeture ; venez à 18h20 au plus tard afin que l'équipe puisse faire un retour.
Limites	Repères indispensables pour aider l'enfant à grandir dans un cadre sécurisant
Lire	Offrir des situations d'éveil au récit, au langage, à la lecture, pour tous les enfants, dès leur plus jeune âge.
Jeu	Proposé pour répondre aux plaisirs et aux besoins de l'enfant. Il pourra être « libre » ou plus ou moins dirigé.
Jouet	Objet à explorer qui se partage avec les camarades. N'amenez donc pas les jouets de la maison !
Légumerie	Pièce annexe à la cuisine. On y lave, on épluche et on coupe les légumes et les fruits. Les mets froids y sont préparés.
Marche	Grande conquête sur le monde environnant !
Maladie	Toute maladie contagieuse doit nous être annoncée. A titre de prévention, les familles sont informées des maladies en cours. Il est important de nous informer de tout changement qui concerne la santé de l'enfant. Selon les cas, votre enfant sera mieux à la maison...
Médicaments	Aucun médicament ne sera donné sans décharge ou ordonnance médicale.
Morsure	Fait partie des risques en collectivité...et s'estompe à l'arrivée du langage pour s'exprimer et contrôler ses impulsions.
Nettoyage et désinfection	Nécessaire pour le bien-être des enfants et de l'équipe. Important afin d'éviter les épidémies.
Non	Etape obligatoire d'opposition que l'enfant manifeste de 1 an à ... 99 ans !
Parents	Leur place est irremplaçable !
Peinture	Moment d'expression et de détente : créativité. Exploration de la matière avec divers matériaux Découvrir les diverses couleurs et les mélanges possibles.
Photos	L'équipe éducative filme ou photographie les enfants dans un but interne au lieu de vie. Un témoignage des défis que les enfants accomplissent, un soutien pédagogique à leurs activités, un support pour leur langage. Ces images ne sont pas destinées à être données aux parents.
Pipi-caca	Une des expressions favorites des enfants qu'ils aiment tout particulièrement répéter aux moments des repas et parfois utilisé comme insulte.
Pleurs	Seront toujours entendus...
Porte	La refermer après son passage... Les poignées sont à la hauteur des adultes. Pour la sécurité de vos enfants, ne leur apprenez pas à les ouvrir.

Propreté	Acquisition se faisant au rythme de l'enfant, selon son désir.
Protection solaire	Pensez à équiper vos enfants d'habits adaptés, de lunettes et de crème de protection.
Psycho motricité	Grandir cœur à corps.
Psycho-sexué	L'enfant explore la question de qui il est (fille-garçon) identité
Référence	Une éducatrice porte-parole entre la famille et l'institution.
Repas	Petit à petit les repas se diversifient et l'enfant devient de plus en plus autonome.
Retrouvailles	Moments attendus par l'enfant qui peuvent mettre du temps...moment de transition où parents et professionnels parlent de la journée de l'enfant.
Rythme	Chaque enfant a son propre rythme (sommeil, éveil, ...) Que l'Eve tente de respecter au maximum.
Salle de vie	Lieu où votre enfant joue.
Séparation	Moment important ou l'on apprend à se dire au revoir sans s'éclipser ou sans prolonger cet instant
Sommeil	Le bébé sera couché selon ses besoins. En grandissant et tout en respectant ses besoins, un moment de repos lui sera imposé.
Sourire	Le donner, le recevoir. Il reconforte, rassure. Partage un moment de vie.
Tableau d'information	A lire quotidiennement, important !
Vêtements de rechange	A nous apporter en nombre suffisant. Une tenue complète adaptée à l'âge et à la saison.